

Pengeinstitutter

Halvårsartikel 2016

Halvårsartikel 2016 for pengeinstitutter

1. Hovedtal for pengeinstitutternes halvårsregnskaber:

- Pengeinstitutterne fik et samlet overskud før skat på 17,2 mia. kr. i 1. halvår 2016. Dette er et fald på 10,5 pct. i forhold til 1. halvår 2015. Nedgangen skal ses i lyset af, at resultatet for 1. halvår 2015 var det bedste siden 2007. Resultatnedgangen skyldes bl.a. fald i rente- og gebyrindtægter samt kursregulering af værdipapirbeholdningen mv.
- Nettorenteindtægterne er faldet i forhold til 1. halvår 2015. Faldet skyldes primært lavere renteindtægter fra obligationer og udlån, der ikke opvejes af lavere renteudgifter til obligationer og indlån.
- Nettoebyrindtægterne er også faldet. Faldet skal ses i lyset af, at niveauet i 1. halvår 2015 var højt, bl.a. som resultat af omlægning af lån og handelsaktivitet.
- Sammenlignet med 1. halvår 2015 faldt basisindtjeningen før nedskrivninger og kursregulering til 1,12 pct. af udlån og garantier, mens de udgiftsførte nedskrivninger udgjorde 0,09 pct. af udlån og garantier.
- De udgiftsførte nedskrivninger på udlån er faldet fra 2,9 mia. kr. til 1,7 mia. kr. og er på det laveste niveau siden 2008. Langt størstedelen af nedskrivningerne udgøres af nedskrivninger på udlån til landbrug.
- Pengeinstitutternes udlån er steget med 74 mia. kr. fra 1.617 mia. kr. til 1.691 mia. kr. siden udgangen af 1. halvår 2015 – en stigning på 4,6 pct.

Korrigeret for repo-forretninger, som typisk er lån mod sikkerhed i værdipapirer, er udlånet steget med 30 mia. kr. eller 2,2 pct. fra 1.367 mia. kr. til 1.397 mia. kr. Indlån korrigeret for repo-forretninger er steget med 53 mia. kr. eller 3,2 pct. fra 1.637 mia. kr. til 1.690 mia. kr.

- Pengeinstitutterne havde, korrigeret for repo-forretninger, et indlånsoverskud på 293 mia. kr. ved udgangen af 1. halvår 2016 mod et indlånsoverskud på 270 mia. kr. ved udgangen af 1. halvår 2015.
- Den egentlige kernekapitalprocent på koncernniveau steg fra 14,9 pct. til 15,6 pct., og solvensprocenten steg fra 18,4 pct. til 19,7 pct.
- Institutternes egenkapitalforrentning før skat faldt fra 6,2 pct. til 5,4 pct.

Tabel 1: Pengeinstitutternes halvårsregnskaber 2015-2016

Gruppe 1-4 i alt

<i>Mio. kr.</i>	<i>1.halvår 2015</i>	<i>1.halvår 2016</i>	<i>Ændring</i>
Resultat poster (uddrag)			
Netto renteindtægter	22.497	21.336	-5,2%
Udbytte af aktier mv.	1.420	800	-43,6%
Netto gebyrindtægter	13.330	11.929	-10,5%
Netto rente- og gebyrindtægter	37.246	34.065	-8,5%
Kursreguleringer	2.150	704	-67,2%
Andre driftsindtægter	1.499	2.114	41,1%
Udgifter til personale og administration	22.783	22.872	0,4%
<i>Personale udgifter</i>	14.352	14.442	0,6%
<i>Øvrige administrationsudgifter</i>	8.432	8.430	0,0%
Andre driftsudgifter	506	21	-95,8%
Nedskrivninger på udlån og tilgodehavender m.v.	2.944	1.699	-42,3%
Resultat af kapitalandele	5.946	6.340	6,6%
Resultat før skat	19.159	17.147	-10,5%
Balance poster (uddrag)			
Tilgodehavender hos kreditinstitutter og centralbanker	340.587	368.519	8,2%
Udlån	1.617.029	1.691.305	4,6%
<i>Udlån ex. repo</i>	1.367.099	1.396.665	2,2%
Obligationer	879.964	815.037	-7,4%
Aktier m.v.	33.950	30.186	-11,1%
Gæld til kreditinstitutter og centralbanker	577.483	483.886	-16,2%
Indlån	1.788.087	1.803.468	0,9%
<i>Indlån ex. repo</i>	1.636.810	1.689.571	3,2%
Udstedte obligationer	362.591	400.138	10,4%
Egenkapital i alt	315.376	316.638	0,4%
Balance	3.822.531	3.793.646	-0,8%
Garantier m.v. i alt	397.626	414.772	4,3%
Andre eventualforpligtelser i alt	188.747	210.825	11,7%
Udvalgte Nøgletal (institutniveau)			
Solvensprocent	20,76	22,53	8,5%
Kernekapitalprocent	18,52	19,97	7,8%
Egentlig kernekapitalprocent	16,94	17,95	6,0%
Udvalgte Nøgletal (koncernniveau)			
Solvensprocent	18,42	19,74	7,2%
Kernekapitalprocent	16,25	17,43	7,2%
Egentlig kernekapitalprocent	14,87	15,63	5,1%

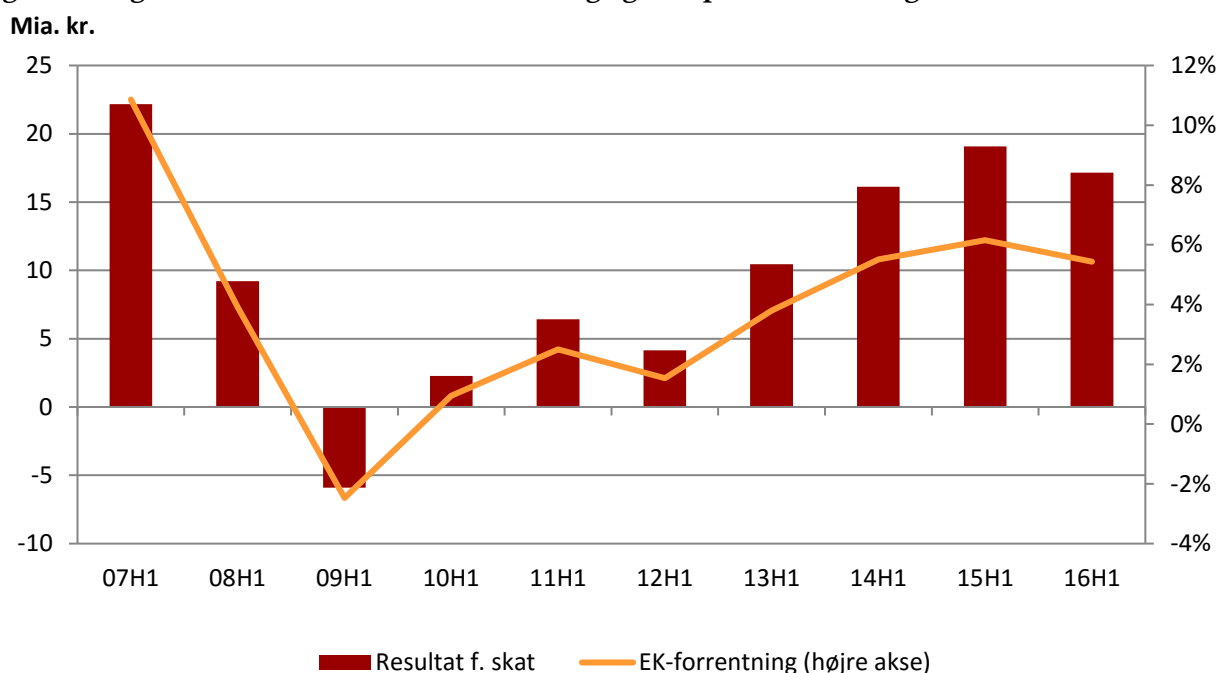
Kilde: Indberetninger til Finanstilsynet.

2. Halvårsregnskaberne

2.1. Resultatposter

Pengeinstitutterne fik et samlet overskud før skat på 17,1 mia. kr. i 1. halvår 2016 mod et overskud på 19,2 mia. kr. i den samme periode året før, jf. tabel 1. Det lavere resultat skyldes især lavere nettorente- og nettogebyrindtægter, som ikke fuldt ud kunne opvejes af lavere nedskrivninger.

Figur 1: Pengeinstitutternes resultat før skat og egenkapitalforrentning

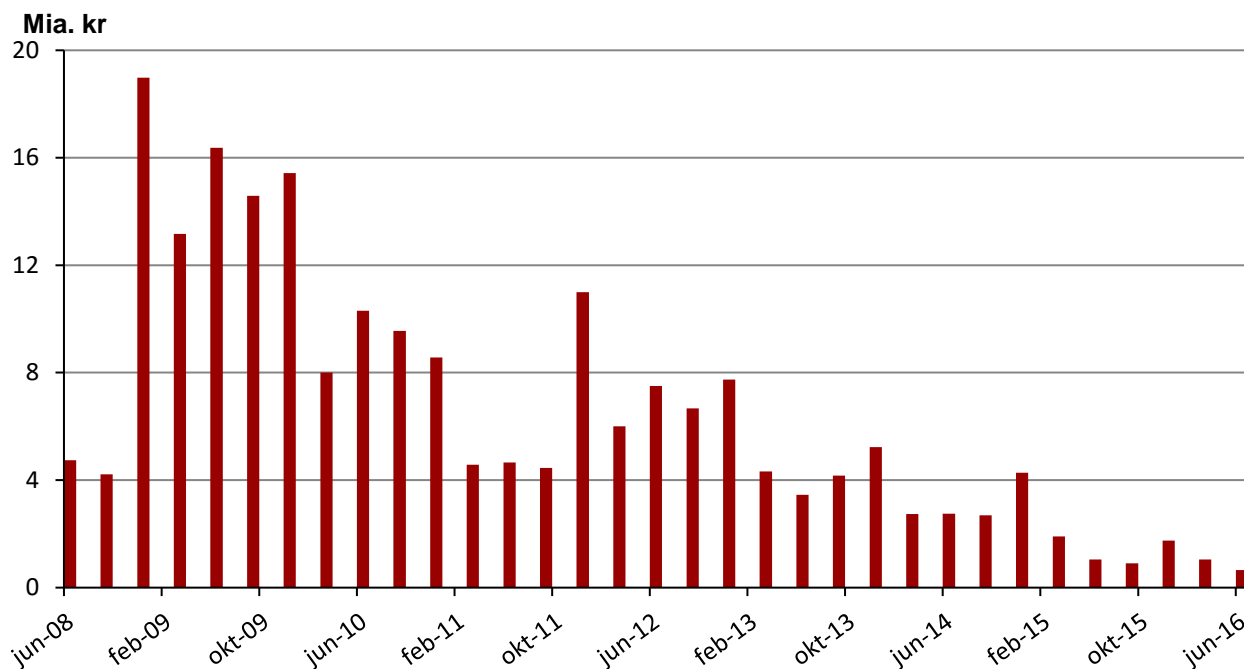


Kilde: Indberetninger til Finanstilsynet.

For danske pengeinstitutter faldt nettorente- og nettogebyrindtægterne med knap 3,2 mia. kr. (8,5 pct.) i 1. halvår 2016 i forhold til 1. halvår 2015, jf. tabel 1. Heraf faldt nettorenteindtægterne med ca. 1,2 mia. kr., og gebyr- og provisionsindtægterne faldt med ca. 1,6 mia. kr. sammenlignet med 1. halvår 2015. Nettorenteindtægterne fortsatte den faldende trend siden 1. halvår 2012. Faldet på 1,6 mia. kr. i gebyr- og provisionsindtægter skyldes primært et fald på 1,4 mia. kr. i nettogebyrer, der kan henføres til faldende indtægter fra værdipapirhandel og lånesagsprovision. Faldet skal ses i lyset af det relativt høje niveau i 1. halvår 2015 i forbindelse med store låneomlægninger hos ejere af fast ejendom.

Nedskrivninger på udlån og tilgodehavender faldt med 1,2 mia. kroner eller ca. 42 pct. Faldet kompen- serede delvis for de vigende renteindtægter. Nedskrivningerne fortsatte den faldende trend og var i 1. halvår 2016 på det laveste niveau siden 2008, jf. figur 2.

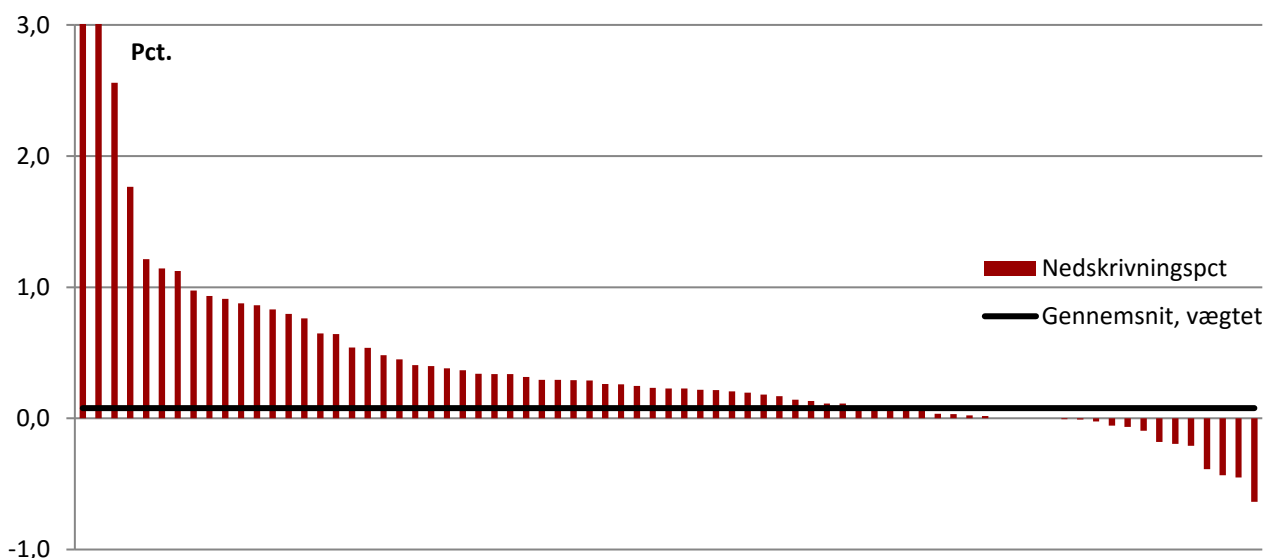
Figur 2: Udgiftsførte nedskrivninger på udlån



Kilde: Indberetninger til Finanstilsynet.

Der er stor forskel på de enkelte institutters nedskrivningsprocenter, jf. figur 3. Det afspejler til dels, at der er forskel på institutternes sammensætning af udlånporteføljen. Nedskrivninger på udlån til landbrug udgjorde i 1. halvår 2016 størstedelen af de samlede nedskrivninger. Andre institutter kunne til gengæld tilbageføre nedskrivninger på blandt andet erhvervmæssig fast ejendom.

Figur 3: Institutternes udgiftsførte nedskrivninger i forhold til udlån og garantier, 1. halvår 2016



Note: Hver søjle i figur 3 afspejler udgiftsførte nedskrivninger i forhold til udlån og garantier for et enkelt institut. 1. akse på figuren er afkortet ved 3. pct. af hensyn til læsevenligheden. To institutter har en nedskrivningsprocent større end 3 pct.

Kilde: Indberetninger til Finanstilsynet.

Sammenlignet med sidste år er kursregulering af værdipapirbeholdninger mv. faldet med 1,4 mia. til en nettogevinst på 0,7 mia. kr. Kursreguleringer indeholder både værdiregulering af værdipapirbeholdninger,

valuta, afledte finansielle instrumenter og finansielle forpligtelser mv. Faldet i forhold til 1. halvår 2015 kan først og fremmest henføres til et negativt bidrag fra udstedte obligationer samt aktier for gruppe 1 institutterne.

Pengeinstitutterne reducerede ikke deres omkostninger væsentligt i første halvår 2016 sammenlignet med 1. halvår 2015. De uændrede omkostninger skal ses i lyset af, at der i foregående sammenligningsperiode (1. halvår 2014 til 1. halvår 2015) var omkostningsreduktioner på knap 3,8 pct.

Resultat af institutternes kapitalandele i finansielle datterselskaber, herunder realkreditinstitutter og forsikringselskaber, beløb sig til 6,3 mia. kr. mod 5,9 mia. kr. i 1. halvår 2015, hvilket er en stigning på 6,6 pct., jf. tabel 1.

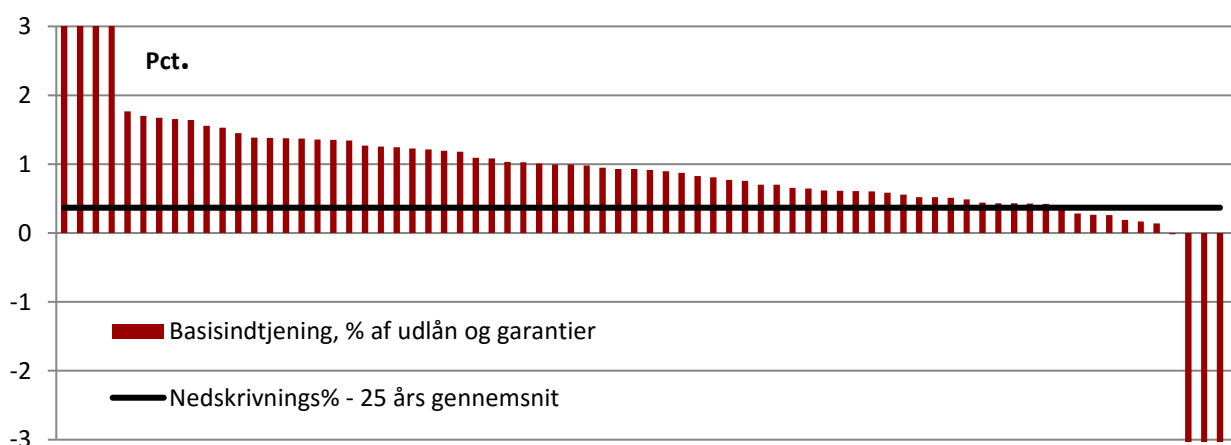
Basisindtjening

Pengeinstitutternes basisindtjening skal kunne dække de forventede tab, der følger med bankdriften. Basisindtjeningen opgøres som nettorente- og nettogebyrindtægter og andre nettodriftsindtægter fratrukket udgifter til personale og administration og afskrivninger. Kapitalreserverne har derimod til formål at imødegå større uventede tab.

Basisindtjeningen for pengeinstitutterne var i 1. halvår 2016 på 11,8 mia. kr. mod 13,9 mia. kr. i tilsvarende periode sidste år. Faldet i basisindtjeningen skyldes primært de faldende rente- og gebyrindtægter. Størrelsen af disse poster er tæt knyttet til volatiliteten på de finansielle markeder og omfanget af gebyrbelagte forretninger.

For 1. halvår 2016 var basisindtjeningen, målt i forhold til udlån og garantier, på 1,12 pct. og oversteg periodens nedskrivningsprocent for institutterne på 0,09 pct.¹ Størstedelen af institutterne havde en positiv basisindtjening. Nogle få institutter var udfordrede på basisindtjeningen, jf. figur 4. Institutter med lav eller negativ basisindtjening er blandt andet institutter med en forretningsmodel uden væsentlige gebyrindtægter, eller hvor indtjeningen kommer fra andre kilder end udlån.

Figur 4: Institutternes basisindtjening, 1. halvår 2016



Note: 1. akse på figuren er afkortet ved +/- 3. pct. af hensyn til læsevenligheden

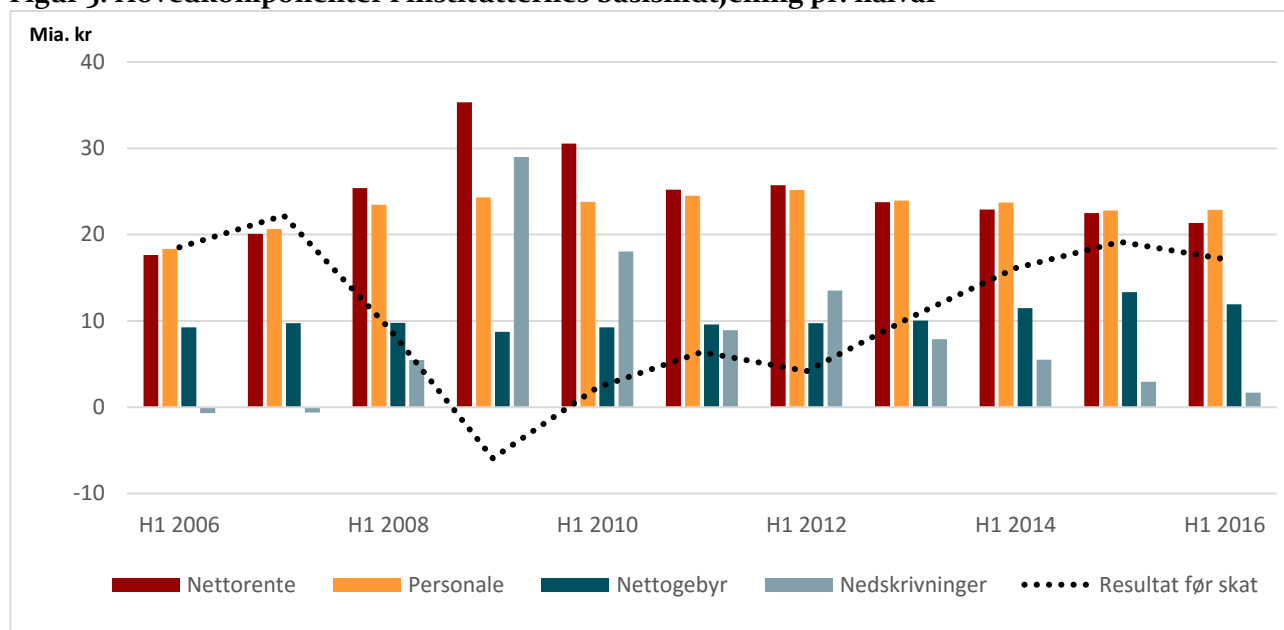
Kilde: Indberetninger til Finanstilsynet.

Figur 5 viser de centrale komponenter i basisindtjeningen. Siden 2009 er nettorenteindtægterne faldet, mens nettogebyrindtægterne er nogenlunde stabile. Størrelsen af nettogebyrindtægter viser en svagt

¹ Den gennemsnitlige nedskrivningsprocent målt pr. 1. halvår over en 25 årig periode er 0,4 pct.

stigende trend siden 1. halvår 2009. Det indikerer, at pengeinstitutternes basisindtjening i stigende grad udgøres af gebyrindtægter.

Figur 5: Hovedkomponenter i institutternes basisindtjening pr. halvår



Kilde: Indberetninger til Finanstilsynet.

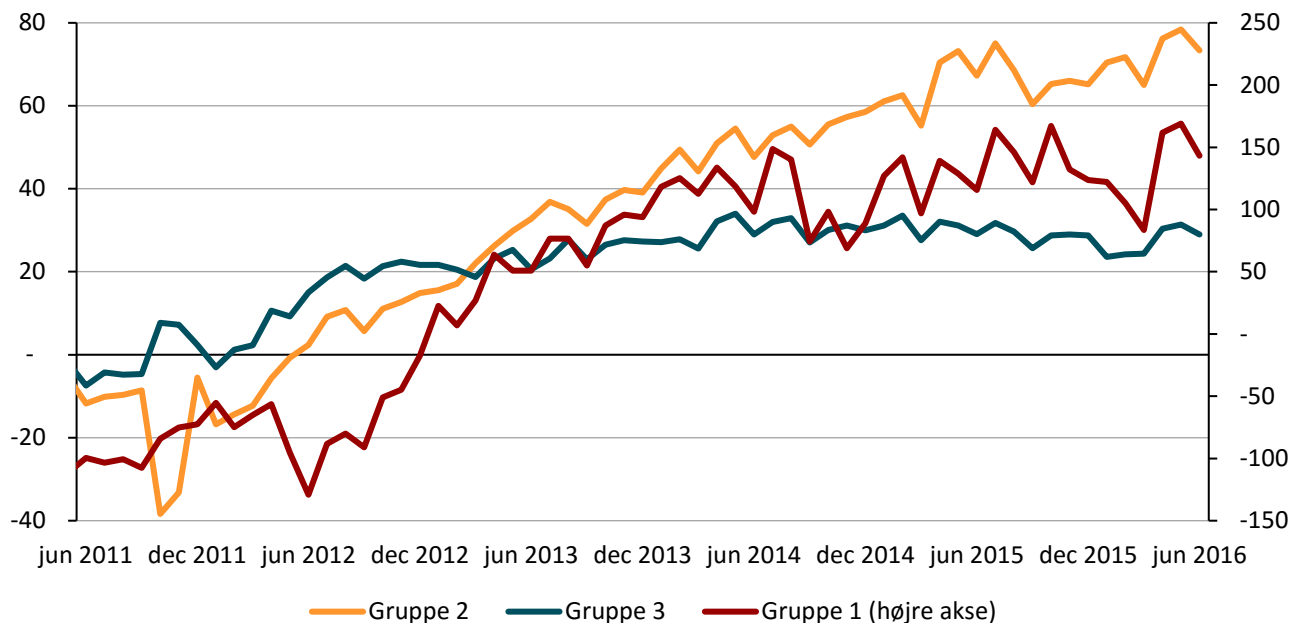
2.2. Balanceposter

Pengeinstitutternes samlede udlån udgjorde 1.691 mia. kr. ved udgangen af 1. halvår 2016. Det er en stigning på 74 mia. kr. eller 4,6 pct. i forhold til samme tidspunkt sidste år. Ses der bort fra repo-udlån, hvor pengeinstitutterne yder lån mod sikkerhed i værdipapirer, er udlånet steget en smule mindre, nemlig 30 mia. kr. fra 1.367 mia. kr. til 1.397 mia. kr., hvilket svarer til 2,2 pct. Udlånsstigningen - opgjort eksklusiv repo'er – drives af alle grupper bortset fra gruppe 4, hvor udlånet er faldet 2 pct. siden 1. halvår 2015, jf. tabel 2.

Siden 1. halvår 2015 er indlånet steget knap 15 mia. kr. fra 1.778 mia. kr. til 1.803 mia. kr. Korrigeret for repo-forretninger var indlånet ved udgangen af 1. halvår 2016 på 1.690 mia. kr. mod 1.637 mia. kr. ved udgangen af 1. halvår 2015. Det svarer til en stigning på 3,2 pct. Derved steg indlånet mere end udlånet, hvilket resulterede i et stigende indlånsoverskud.

Figur 6 viser indlånsoverskud fordelt på gruppe 1 til 3 institutter. Den overskydende likviditet er primært placeret i Nationalbanken og i obligationer.

Figur 6: Pengeinstitutternes indlånsoverskud (korrigeret for repo'er), mia. kr.



Kilde: Indberetninger til Finanstilsynet.

Mængden af udstedte obligationer steg med 10,4 pct. fra 363 mia. kr. sidste år til 400 mia. kr. ved udgangen af 1. halvår 2016. Stigningen kan henføres til gruppe 1 institutterne.

Tabel 2: Pengeinstitutternes halvårsregnskaber, 2015-2016 fordelt på gruppe 1-4

Mio. kr.	Gruppe 1			Gruppe 2			Gruppe 3			Gruppe 4		
	1. halvår 2015	1. halvår 2016	Ændring	1. halvår 2015	1. halvår 2016	Ændring	1. halvår 2015	1. halvår 2016	Ændring	1. halvår 2015	1. halvår 2016	Ændring
Resultat poster (uddrag)												
Netto renteindtægter	16.151	15.050	-7%	4.309	4.194	-3%	1.965	2.019	3%	72	73	1%
Udbytte af aktier mv.	1.206	502	-58%	142	196	38%	64	99	54%	0	1	*
Netto gebyrindtægter	10.220	8.981	-12%	1.817	1.731	-5%	1.201	1.150	-4%	67	66	0%
Netto rente- og gebyrindt.	27.577	24.532	-11%	6.269	6.122	-2%	3.231	3.269	1%	140	142	2%
Kursreguleringer	1.200	6	-100%	731	624	-15%	27	76	185%	5	-2	-131%
Andre driftsindtægter	1.252	1.926	54%	91	142	55%	122	45	-63%	1	1	11%
Udgifter til pers. og adm.	16.215	16.291	0%	4.249	4.241	0%	2.111	2.220	5%	104	120	16%
Personale udgifter	16.215	16.291	0%	4.249	4.241	0%	2.111	2.220	5%	104	120	16%
Øvrige administrationsudgif	10.424	10.452	0%	2.545	2.579	1%	1.265	1.337	6%	63	73	15%
Nedskrivninger på udlån	1.146	318	-72%	1.117	940	-16%	679	419	-38%	6	20	271%
Resultat af kapitalandele	5.848	6.006	3%	75	294	294%	23	40	74%	0	0	*
Resultat før skat	17.309	14.800	-14%	1.252	1.645	31%	430	704	64%	31	-2	-107%
Balance poster (uddrag)												
Tilg. hos kreditinstitutter	319.788	346.044	8%	12.667	12.587	-1%	7.484	9.339	25%	479	549	14%
Udlån	1.393.520	1.462.271	5%	146.001	156.963	8%	68.861	69.828	1%	2.290	2.243	-2%
Udlån ex. repo	1.144.497	1.171.488	2%	145.122	153.304	6%	68.833	69.630	1%	2.290	2.243	-2%
Obligationer	772.719	699.383	-9%	74.344	81.458	10%	29.134	32.948	13%	940	1.247	33%
Aktier m.v.	24.081	19.445	-19%	6.486	7.034	8%	3.214	3.542	10%	130	164	26%
Gæld til kreditinstitutter	552.501	461.440	-16%	19.604	16.572	-15%	5.225	5.808	11%	152	66	-57%
Indlån	1.448.822	1.457.162	1%	228.351	238.881	5%	102.272	104.048	2%	3.094	3.377	9%
Indlån ex. repo	1.297.573	1.343.278	4%	228.351	238.881	5%	102.245	104.048	2%	3.094	3.364	9%
Udstedte obligationer	361.157	398.859	10%	1.173	1.048	-11%	0	0	-	260	231	-11%
Egenkapital i alt	258.177	262.151	2%	35.111	37.065	6%	15.188	16.409	8%	921	1.013	10%
Balance	3.367.002	3.343.060	-1%	310.535	314.427	1%	128.556	131.280	2%	4.607	4.879	6%
Garantier m.v. i alt	335.992	349.043	4%	40.537	43.170	6%	19.859	22.018	11%	551	540	-2%
Andre eventualforpligtelser i a	185.422	207.214	12%	2.060	2.465	20%	955	1.120	17%	10	26	165%
Udvalgte Nøgletal (institutniveau)												
Solvensprocent	21,58	24,02		15,88	16,39		16,84	17,36		29,17	31,06	
Kernekapitalprocent	19,12	21,18		14,20	14,71		16,01	16,31		29,12	30,98	
Egentlig kernekapitalprocent	17,41	18,91		13,09	13,62		14,93	15,25		28,62	30,58	
Halvårets EKF før skat	6,78	5,64		3,59	4,47		2,85	4,35		3,40	-0,22	
Indtjening pr. omk. krone	1,93	1,84		1,20	1,30		1,14	1,26		1,27	0,99	
Akk. nedskrivningspct	2,76	2,29		7,18	6,62		8,67	8,37		5,14	5,90	
Halvårets nedskrivningspct.	0,07	0,03		0,55	0,45		0,74	0,43		0,19	0,68	

Anm.: Der er i sammenligningstallene taget højde for fusioner samt udviklinger i omfanget af arbejdende kapital, der bevirker, at et institut overgår fra én gruppe til en anden. Det vil med andre ord sige, at grupperne er låst med udgangspunkt i gruppefordelingen i 2. kv. 2016.

Kilde: Indberetninger til Finanstilsynet.

2.3. Nøgletal

Det vægtede gennemsnit af solvensprocenten for danske pengeinstitutter er steget fra 20,76 pct. pr. 1. halvår 2015 til 22,53 pct. for samme tidspunkt i 2016. Stigningen er gældende for alle grupper. Ligeledes er det vægtede gennemsnit af kernekapitalprocenterne for danske pengeinstitutter steget fra 18,52 pr. 1. halvår 2015 til 19,97 pr. 1. halvår 2016.

På koncernniveau steg det vægtede gennemsnit for solvensprocenten fra 18,42 pct. pr. 1. halvår 2015 til 19,74 pct. pr. 1. halvår 2016, jf. tabel 3. Opgjort på koncernniveau er den egentlige kernekapitalprocent i perioden steget fra 14,9 pct. til 15,63 pct.

Hverken indtjening pr. omkostningskrone eller halvårets kapitalforrentning forsætter de sidste perioders stigende trend. For 1. halvår 2016 forbliver indtjening pr. omkostningskrone næsten uændret sammenlignet med året før. Indtjening pr. omkostningskrone for institutterne i 1. halvår 2016 var 1,66 kr. Det vægtede gennemsnit af egenkapitalforrentningen på tværs af grupperne er faldet til 5,42 pct. For gruppe 1 institutterne er egenkapitalforrentningen før skat faldet fra 6,78 pct. i 1. halvår 2015 til 5,64 pct. i 1 halvår

2016, mens egenkapitalforrentningen før skat for gruppe 2 og 3 institutterne er steget. Gruppe 2 og 3 institutternes egenkapitalforrentning ligger dog stadig under det gennemsnitlige niveau for hele sektoren.

Halvårets nedskrivningsprocent fortsætter den faldende trend og var ved udgangen af 1. halvår 2016 0,09 pct. af udlån og garantier på institutniveau. Samtidig ses også et fald i den akkumulerede nedskrivningsprocent.

Tabel 3: Pengeinstitutternes nøgletal 1. halvår 2012-2016, beregnet som vægtet gennemsnit

Institutniveau	2012	2013	2014	2015	2016
Solvensprocent	19,86	22,88	20,89	20,76	22,53
Kernekapitalprocent	17,38	20,49	18,25	18,52	19,97
Halvårets egenkapitalforrentning før skat	1,57	3,82	5,49	6,15	5,42
Halvårets egenkapitalforrentning efter skat	1,03	3,08	4,90	5,25	4,71
Indtjening pr. omkostningskrone	1,11	1,31	1,51	1,69	1,66
Renterisiko	0,27	0,51	0,88	1,35	1,24
Udlån plus nedskrivninger herpå i forhold til indlån	119,82	108,06	92,74	94,23	96,99
Overdækning i forhold til lovkrav om likviditet	148,74	194,18	168,02	181,23	175,16
Summen af store engagementer	20,05	8,58	6,66	8,11	9,23
Akkumuleret nedskrivningsprocent	3,78	3,84	4,01	3,57	3,00
Halvårets nedskrivningsprocent	0,57	0,37	0,28	0,16	0,09
Halvårets udlånsvækst	6,42	-3,25	0,30	2,59	3,52
Udlån i forhold til egenkapital	6,93	6,29	5,41	5,16	5,36
Koncernniveau	2012	2013	2014	2015	2016
Solvensprocent	17,23	19,96	18,15	18,42	19,74
Kernekapitalprocent	14,99	17,88	15,61	16,25	17,43
Halvårets egenkapitalforrentning før skat	1,71	4,31	5,91	6,63	5,89
Halvårets egenkapitalforrentning efter skat	0,98	3,22	4,92	5,23	4,68
Indtjening pr. omkostningskrone	1,10	1,30	1,49	1,64	1,63
Renterisiko	0,25	0,67	1,23	1,73	1,64
Overdækning i forhold til lovkrav om likviditet	118,77	156,05	130,15	148,43	129,61
Summen af store engagementer	18,03	6,09	5,17	5,97	7,52
Akkumuleret nedskrivningsprocent	2,72	2,70	2,54	2,28	1,89
Halvårets nedskrivningsprocent	0,41	0,27	0,17	0,10	0,06
Halvårets udlånsvækst	3,91	-2,18	10,38	1,66	2,37
Udlån i forhold til egenkapital	12,25	11,31	10,70	10,46	10,82

Anm.: Halvårets udlånsvækst er væksten fra primo året til udgangen af 1. halvår.

Kilde: Indberetninger til Finanstilsynet.

Finanstilsynet opdaterer halvårets nøgletal i en femårsoversigt fordelt på grupper og de enkelte institutter i nøgletalsdatabasen på [Finanstilsynets hjemmeside](#).

Appendiks: Pengeinstitutter under tilsyn pr. 1. juli 2016

FT.nr. Navn		
Gruppe 1 - Arb. kapital over 65 mia. kr.		
2222 Nordea Bank Danmark A/S	7858 Jyske Bank A/S	8117 Nykredit Bank A/S
3000 Danske Bank A/S	8079 Sydbank A/S	
Institutter i alt: 5		
Gruppe 2 - Arb. kapital over 12 mia. kr.		
400 Lån og Spar Bank A/S	7730 Vestjysk Bank A/S	9380 Spar Nord Bank A/S
522 Sjælland, Sparekassen A/S	8099 Nordjyske Bank A/S	9686 Den Jyske Sparekasse
1149 Saxo Bank A/S	9070 Sparekassen Vendsyssel	
5301 Arbejdernes Landsbank, Aktieselskab	9217 Jutlander Bank A/S	
7670 Ringkøbing Landbobank, Aktieselskab	9335 Kronjylland, Sparekassen	
Institutter i alt: 12		
Gruppe 3 - Arb. kapital over 250 mio. kr.		
537 Dragsholm Sparekasse	6880 Totalbanken A/S	9283 Langå Sparekasse
755 Middelfart Sparekasse	7230 Østjysk Bank A/S	9312 Sparekassen Balling
828 Sparekassen Fyn A/S	7320 Djurslands Bank A/S	9354 Rønde Sparekasse
844 Fynske Bank A/S	7500 Hvidbjerg Bank Aktieselskab	9388 Sparekassen Djursland
847 Rise Sparekasse	7570 PenSam Bank A/S	9682 Nr. Nebel og Omegn, Sparekassen for
1671 Basisbank A/S	7681 Alm. Brand Bank A/S	9695 Saxo Privatbank A/S
5999 Danske Andelskassers Bank A/S	7780 Skjern Bank, Aktieselskabet	9740 Frøs Herreds Sparekasse
6140 Møns Bank, A/S	7890 Salling Bank A/S	9797 Broager Sparekasse
6471 Grønlandsbanken, Aktieselskab	7930 Kreditbanken A/S	9827 Sparekassen Bredebro
6520 Lollands Bank, Aktieselskab	9044 Dronninglund Sparekasse	9860 Folkesparekassen
6620 Coop Bank A/S	9090 Sparekassen Thy	13080 Frørup Andelskasse
6771 Lægernes Pensionsbank A/S	9133 Frøslev-Møllerup Sparekasse	13460 Merkur Andelskasse
6860 Nordfyns Bank Aktieselskabet	9137 Ekspres Bank A/S	
Institutter i alt: 38		
Gruppe 4 - Arb. kapital under 250 mio. kr.		
544 Refsnæs Sparekasse	9135 Klim Sparekasse	13100 Københavns Andelskasse
579 Sparekassen Den lille Bikube	9369 Søby-Skader-Halling Sparekasse	13220 Andelskassen OIKOS
800 Flemløse Sparekasse	9629 Stadil Sparekasse	13290 Andelskassen Fælleskassen
1693 PFA Bank	9634 Borbjerg Sparekasse	13330 Slagelse, Andelskassen J.A.K
5125 Leasing Fyn Bank A/S	9639 Fjaltring-Trans Sparekasse	13350 Østervraa, J.A.K. Andelskassen
6102 Landbrugets Finansieringsbank (LFB)	9684 Fanø Sparekasse	28001 MAJ Bank A/S
9124 Sønderhå-Hørsted Sparekasse	13070 FASTER Andelskasse	
Institutter i alt: 20		